

Plakboek no 5.

Diverse artikelen.

Deel 5.

Jong-palaeolitische werktuigvormen uit oppervlakte vondsten.

Een stukje Nederlandse sculptuur van omstreeks de laatste ijstijd.

JONG-PALAEOLITHISCHE WERKTUIGVORMEN UIT OPPERVLAKTE-VONDSTEN

DOOR

H. J. POPPING.

(Met teekeningen van den schrijver)

Vóór eenige jaren hebben we in een publicatie ¹⁾ diverse vondsten aan den Ouden Drentschen weg te Bakkeveen beschreven. Onder de artefacten, die we daarbij afbeeldden en als neolithisch betitelden, komt er een voor, dat we thans met wat andere oogen bezien. We waren toen in het algemeen nog niet verder gevorderd dan tot een Nederlandsch mesolithicum. Vuursteen werktuigen, die door grootte en vorm moeilijk tot den midden-steentijd konden behooren en afkomstig waren uit oppervlakte-vondsten, werden onwillekeurig in het neolithicum geplaatst. Op een paar artefacten, gevonden aan de oppervlakte tusschen andere cultuurresten, reeds toen een palaeolithicum voor ons land te proclameeren, zou wel wat al te gewaagd zijn geweest; vandaar dat aan verscheidene stukken oorspronkelijk een te geringe ouderdom werd toegekend.

Na de archaeologische ontdekkingen der laatste jaren bezie ik — gelijk gezegd — een dergelijk stuk (zie fig. 5 bij dit artikel) met andere oogen. Meermalen nu treden er in mesolithische stations werktuigen op — zij het in geringe aantallen — die een jong-palaeolithisch karakter hebben. Van dergelijke stukken geef ik hier een bloemlezing uit mijn collectie. Tot welke cultuur behooren nu deze vormen?

Hoewel er in het dateeren van ateliers uitsluitend naar het type der werktuigen zich vaak moeilijkheden voordoen, zijn er toch ook punten, die een vrij zeker richtsnoer geven. Er blijven steeds nederzettingen, blootgestoven in stuifzandgebieden, waarin men vogels van diverse pluimage aantreft; de gunstige ligging van het terrein heeft hier stammen met verschillende culturen en uit verschillende

¹⁾ H. J. Popping, De nederzettingen langs den ouden verbindingsweg tusschen Friesland en Drente, over het Mandeveld bij Bakkeveen.

perioden gelokt, om er zich tijdelijk een verblijfplaats in te richten. Misschien lagen de betrekkelijke cultuurresten hier eenmaal gescheiden door een dun laagje aarde; de wind heeft echter, vaak in recente tijden, de zandkorrels weggejaagd tot een niveau waarop het grondwater de blootgekomen laag voldoende vochtig hield en vasthield, waardoor de diverse relictten uit die perioden broederlijk naast elkaar kwamen te liggen op het verlaagde bodemvlak.

Er zijn artefacten, die ons zoo goed als niets kunnen vertellen aangaande de tijdsperiode, waarin ze door den mensch van een vuursteenklomp zijn geslagen. Dit zijn o.a. de gewone, ongeretoucheerde messpanen. Zelfs al zijn deze bijzonder klein en fijn, dan nog mag men ze zonder meer niet tot de microlithcultuur van het middensteentijdperk rekenen. Alleen de sporadisch voorkomende (althans in ons land) fraaie groote klingen mag men in het neolithicum plaatsen, in den tijd der tumuli, en in den bronstijd. We beschouwen deze, ook in verband met het hier aanwezige materiaal in den vorm van erratiche brokken, als importstukken voor ons land.

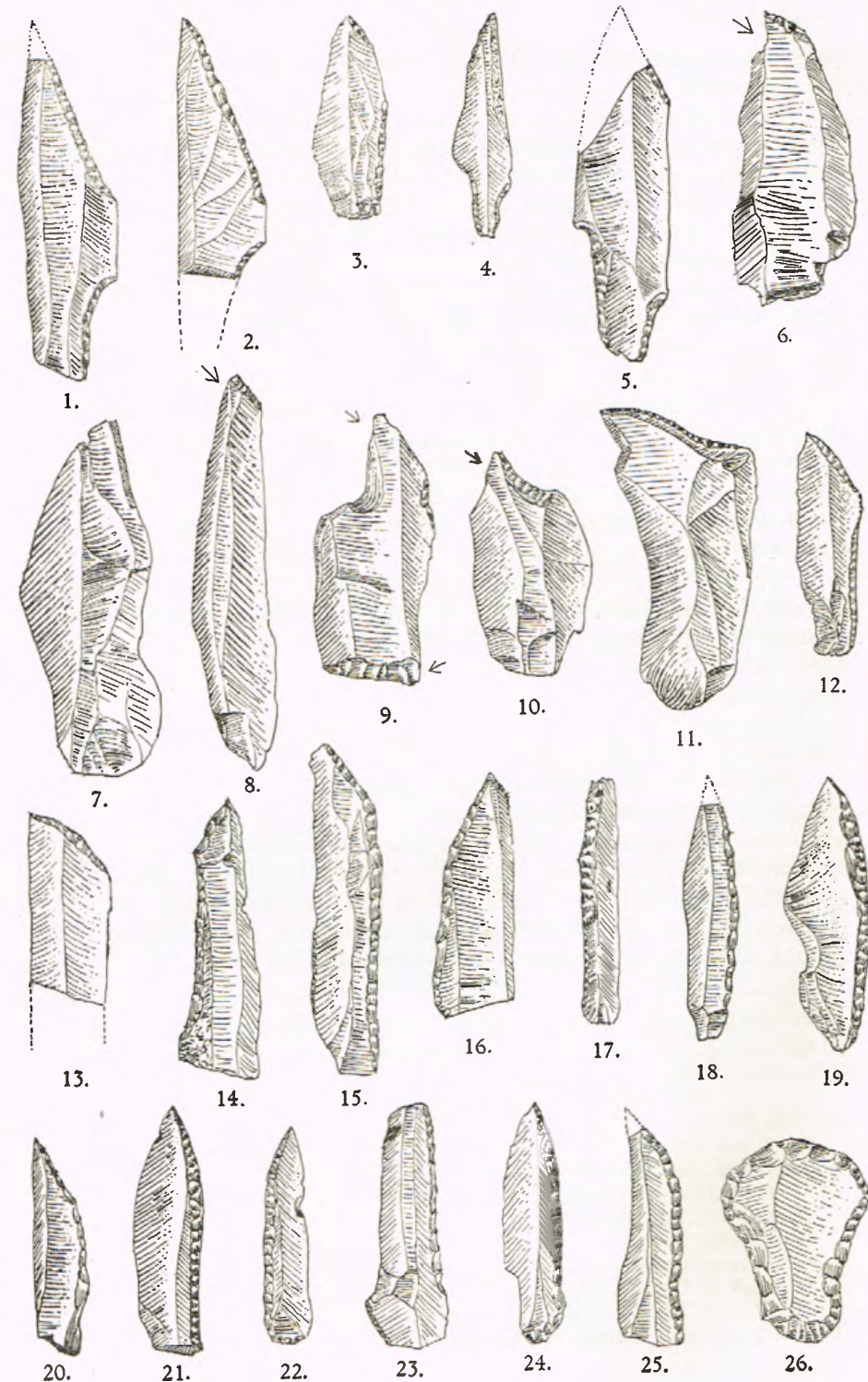
Dan het gewone model schrabber. Ook deze is zonder nadere aanduidingen niet in een bepaalde fase te plaatsen. Mikroschrabbers komen ook reeds voor in het jong-palaeolithicum. Over 't algemeen meenen we, dat het neolithicum een slordiger werkwijze heeft. Men kan hierop alleen echter geen conclusie trekken. Anders wordt het, wanneer steelschrabbers optreden in eenig kwantum, gelijk ook de dubbel-schrabbers of de schrabbers voorzien van een afslag voor graveeren. Deze stukken wijzen op het jong-palaeolithicum.

„Leitfossilen” zijn verder de pijlspitsen. De fraaie stukken met vlakretouche komen voor in het jong-neolithicum en in den bronstijd. De breedsnij-ijlspitsen zijn in 't algemeen van iets ouderen datum, treden in ieder geval eerder op en wel in den hunebedden-tijd en de Kjökken-Möddinger-periode. Verder terug krijgt men den trapezevorm.

Het mesolithicum is gekenmerkt door zijn kleine werktuigvormen: mikro-spitsjes met afgestompten rug (verkleinde stukken van jong-palaeolithische vormen); tweezijdig geretoucheerde spitsjes; trapezoidale vormen; driehoekjes; mikro-graveerstiften, enz.

Het jong-palaeolithicum heeft naast „algemeene” ook zijn kenmerkende vormen, waarop men mag steunen. Komt misschien de graveerstift een enkele maal nog in het neolithicum voor — we hebben ze er overigens nog niet kunnen constateeren — in het jong-palaeolithicum is ze vrij talrijk in haar verschillende vormen. Dan is karakteristiek de steelspits, de z.g. a-typische kerfspits, de mesvorm met afgestompten rug; verder komen veelvuldig voor de dubbel- en steelschrabbers. De Elspeter cultuur is nog gekenmerkt door fraaie boren en gebogen, tweezijdig geretoucheerde spitsen.

Behalve de hier afgebeelde typen bezitten we wel meer, die op



jong-palaeolithicum wijzen; deze stukken zijn echter o.i. wel zeer karakteristiek en overtuigend.

Fig. 1 en 2 geven z.g. a-typische kerfspitsen weer. Deze komen reeds voor in het Aurignacien. De Kuindercultuur bij Oosterwolde bezit ze reeds, hoewel minder fraai²⁾. Ook de Elspeter stations hebben ze opgeleverd³⁾. Wellicht zijn het voorloopers van de steelspitsen (zie fig. 5). Andree⁴⁾ plaatst de kerfspitsen in het Aurignacien.

Het ongeretoucheerde gedeelte in het midden der spanen bij beide stukken geeft een vorm, die in dit geval doet denken aan een overgangsvorm van a-typische kerfspits naar steelspits.

Fig. 3 vertegenwoordigt een type, dat zoowel in Aurignacien als Magdalénien voorkomt.

In fig. 4 en 5 zijn steelspitsen weergegeven. De kleinere vorm (no. 4) komt overeen met de door Schwantes⁵⁾ naar een belangrijke vindplaats gedoopte Ahrensburger steelspitsen. Schwantes plaatst de cultuur van Ahrensburg in het Eind-Magdalénien. Capitan⁶⁾ geeft reeds een kleineren vorm van steelspits in het Aurignacien van La Ferrassie (Dordogne).

We hebben de steelspitsen in onze vaderlandsche ateliers zeer spaarzaam aangetroffen. Het Aurignac-station van Oosterwolde leverde slechts één exemplaar. In de jongere cultuur van „De Goudhaer” tevens onder Oosterwolde werden een drietal van kleineren vorm aangetroffen.

Vergelijk verder omtrent de steelspitsen Andree⁷⁾, Capitan en Peyrony⁸⁾, D. A. E. Garrod⁹⁾ en Capitan¹⁰⁾.

Fig. 6—10 vertegenwoordigen graveerstiften, no. 9 bezit den afslag tot graveerinstrument aan beide einden. De graveerstift wordt algemeen als een palaeolithisch werktuig beschouwd, de mikro-vorm als een mesolithisch. Carl Engel¹¹⁾ geeft echter in Abb. 30 van zijn werk een graveerstift (Stichel), die uit het neolithicum zou stammen. Hoewel ook het afgebeelde artefact ons weinig karakteristiek toeschijnt, dit voorkomen in een neolithisch atelier mag zeker als een

²⁾ W. Beijerinck en H. J. Popping, Eene palaeolithische nederzetting aan het Kuinderdal nabij Oosterwolde. (Tijdschr. van het Kon. Nederl. Aardrijkskundig Genootschap 1933).

³⁾ H. J. Popping, Een Magdalénien-station op de Veluwe. (Levende Natuur, jaargang 35).

⁴⁾ Julius Andree, Beitrage zur Kenntnis des norddeutschen Paläolithikums und Mesolithikums, pag. 106 en Tafel 36.

⁵⁾ G. Schwantes, Nordisches Paläolithikum und Mesolithikum.

⁶⁾ Capitan, La préhistoire.

⁷⁾ Ibidem.

⁸⁾ Capitan en Peyrony, La Madeleine, pag. 26 en 83.

⁹⁾ D. A. E. Garrod, The upper palaeolithic age in Britain, fig. 9, 33, 34 en 43.

¹⁰⁾ Ibidem, fig. 22 en 23.

¹¹⁾ Carl Engel, Vorzeit an der Mittelelbe.

unicum gelden. De Elspeter en de Kuinder-cultuur leverden zeer vele graveerstiften op.

Fig. 11 geeft nogmaals een graveerstift en wel in den zuiveren vorm van een „papegaaisnavel”. Deze werktuigvorm is speciaal vertegenwoordiger van het Magdalénien. Men vergelijk dit stuk met no. 1 van fig. 44 in Capitan en Peyrony¹²⁾!

Typen volgens fig. 12 en 13 komen voor zoowel in Aurignacien als Magdalénien. Vergelijk Capitan en Peyrony¹³⁾, Peyrony¹⁴⁾, Garrod¹⁵⁾ en Andree¹⁶⁾.

Het artefact volgens fig. 14 heeft dezelfde schuine eindretouche; tevens een afgestompten rug over de geheele lengte. Dit type is eveneens jong-palaeolithisch.

In de nos. 15—25 volgen nu mesjes met afgestompten rug (z.g. Gravette-spitsen) en mesjes met afgestompten gebogen rug (z.g. Chatelperronspitsen). Beide typen treden reeds op in het Aurignacien. In het mesolithicum gaan deze vormen over in mikro-typen.

Vergelijk Andree¹⁷⁾, Peyrony¹⁸⁾, Capitan¹⁹⁾ en Garrod²⁰⁾. Elspeet en de Kuinder-cultuur leverden ook vele van deze werktuigvormen.

In ons bezit zijn behalve de hier weergegevene stukken nog vele van palaeolithisch karakter. We hebben alleen eenige van de markante naar voren gebracht.

In welk verband moeten we deze palaeolithische typen nu beschouwen? Als verdwaalde resten uit jong-palaeolithische culturen of als relictten uit een jongere periode?

Het jong-palaeolithicum van ons land, voorzoover dit tot dusver is geconstateerd — Elspeet en de Kuindercultuur met de beide stations Oosterwolde en Donkerbroek — heeft ons stations geleverd met een groote menigte artefacten uit het oud steentijdperk. Dit wijst op trekkende horden, die, geheel in het kader der arctische periode, waarin ons land toen verkeerde, steeds dezelfde terreinen op hun trekwegen tijdelijk hebben bewoond. Ook buitenlandsche stations hebben veelal dezen enormen inventaris. Het sporadisch vinden van palaeolithische artefacten in sommige nederzettingen, die overigens

¹²⁾ Ibidem.

¹³⁾ Ibidem, fig. 8.

¹⁴⁾ D. Peyrony, Paléolithiques supérieurs Européen et Africain, fig. 2. (Revue anthropologique 1932).

¹⁵⁾ Ibidem, fig. 4 en 29.

¹⁶⁾ Ibidem, pag. 107 en Tafels 38 en 39.

¹⁷⁾ Ibidem, pag. 107 en 108 en Tafels 40 en 41.

¹⁸⁾ Ibidem.

¹⁹⁾ Ibidem, fig. 15, 21 en 37.

²⁰⁾ Ibidem.

veel mesolithisch materiaal bevatten, wijst o.i. daarom meer op een naleven van sommige oudere werktuigvormen in lateren tijd.

Nog is niet opgelost de vraag, of uit de jong-palaeolithische werktuigvormen allengs — het doet er hier weinig toe door welke oorzaken — de mesolithische zijn ontstaan; dan wel of dat invasie van vreemde elementen de midden-steentijd-cultuur heeft gebracht. Willen sommige archaeologen den oorsprong van de mesolithische mikro-vormen zoeken in het Noord-Afrikaansche Capsien²¹), anderen meenen, dat uit het Magdalénien zich langzamerhand de mikrolithiek heeft gevormd.

Is het laatste het geval geweest, dan is het niet meer dan vanzelfsprekend, dat men vooral in den eersten tijd vele palaeolithische vormen vindt in de mesolithische culturen. Maar ook, wanneer invasie van vreemde elementen moet aangenomen worden, en langzamerhand deze als sterke strooming heeft overwonnen, dan zal toch eerst vermenging van cultuurvormen plaats hebben gehad. Afgezien nog van de mogelijkheid, dat de immigrant zelve dit palaeolithisch element mede voerde.

Hoe het zij, het vinden van slechts *enkele* jong-palaeolithische stukken in voor het overige mesolithische stations, wijst o.i. meer op een overgangsvorm, dan op een plaatselijk station van een palaeolithische bevolking. Met Andree en Schwantes e.a. zou ik hier liever willen spreken van een vroeg-Tardenoisien (Vor- of Früh-Tardenoisien). Misschien dat straks het voortgezette pollen-analytische onderzoek nog eens op geologische gronden een chronologiseering mogelijk maakt tusschen de zuiver mesolithische stations en die met palaeolithischen inslag.

De artefacten zijn op ware grootte afgebeeld; alle stukken zijn in ons bezit.

VINDPLAATSEN DER WERKTUIGEN.

- Bakkeveen nos. 1, 3, 5, 8, 14, 17.
- Spier no. 2.
- Appelscha nos. 4, 7, 10, 12, 18, 19, 21.
- Orvelte nos. 6, 11.
- Elsloo nos. 9, 13, 16, 22.
- Uffelte nos. 15, 26.
- Wateren no. 20.
- Haule nos. 23, 24, 25.

²¹) Zie hiervoor o.a. Lothar F. Zotz, *Kulturgruppen des Tardenoisien in Mitteleuropa* (Praehistorisch Zeitschrift 1932).

EEN STUKJE NEDERLANDSCHE SCULPTUUR VAN OMSTREEKS DEN LAATSTEN IJSTIJD

DOOR
H. J. POPPING.

Kortgeleden vischten arbeiders, die het kanaal bij Steenwijk, het z.g. Dolderkanaal, vroeger Kapelsloot geheeten, uitbaggerden, een stang van een rendiergewei op. Hoewel een dergelijk voorwerp steeds interessant is, en ons vertelt, dat ter plaatse omstreeks den laatsten ijstijd de rendierkudden ook hier hebben verkeerd, een unicum is een rendiergewei uit vaderlandschen bodem reeds lang niet meer. Vooral in den laatsten tijd, nu meer aandacht wordt geschonken aan de voorwerpen, die uit onzen bodem te voorschijn komen, zijn beenderen en hoorns van ijstijd-dieren steeds minder zeldzaam geworden. Het bijzondere echter aan het hier bedoelde voorwerp is, dat de mensch van dien oerouden tijd aan het object kunstuiting aan den dag heeft gelegd.

Hoe komt dit stuk rendiergewei in dit Dolderkanaal?

Indien we oude kaarten raadplegen, dan zien we dat hier oorspronkelijk een zijtak van de Steenwijker Aa, aan haar bovenloop Vledder Aa geheeten, loopt. Aan dezen stroom zal vermoedelijk een nederzetting van de oud-steen-tijdmenschen hebben gelegen, gelijk er b.v. meerdere lagen aan den Kuinder in Friesland, gelijk ze lagen aan de Oertze in de Lüneburger Heide en aan zoovele stroomen. Het hooge terrein om Steenwijk leende zich dan ook goed voor dergelijke nederzettingen. Hoewel ons daar ter plaatse nog geen station der rendierjagers bekend is — het opsporen hiervan vergt veel tijd, routine en terreinkennis —, onder het nabijgelegen Havelte werden reeds vele vuursteen werktuigen gevonden van Aurignacien-Magdaleniëntype. Bovendien, en de rendieren en de ijstijdmenschen moesten op hun tochten van Noord naar Zuid v.v.

de Steenwijker of Vledder Aa passeeren op de plaatsen die zich hiervoor het meest eigenden.

Het is nog slechts enkele jaren geleden, dat hier het algemeene oordeel luidde, dat in ons land de hunnebedbouwers de oudste bewoners waren. De vondsten van Elspeet, en aan den Kuinder hebben echter doen zien, dat reeds in het oud-steentijdperk de mensch over onzen bodem zwierf. Hij heeft hier vuursteen werktuigen bij duizenden nagelaten, die met glans de vergelijking met die der klassieke rotswoningen van Frankrijk kunnen doorstaan. Vele tientallen thans reeds ontdekte stations van den mensch uit het mesolithicum (midden-steentijdperk) hebben ons ook ons vaderland bewoond doen zien in een tijdvak dat ligt tusschen het einde van den Würm-ijstijd en het neolithicum (tijd der hunnebedden en grafheuvels).

Maar het zijn niet alleen de vuursteen werktuigen, die vertellen dat de mensch hier reeds voor 10.000 jaar (dit cijfer is zeer laag genomen) leefde en leefde; uit den Kuinder kwam naast onbewerkte stukken rendiergewei tevens een stuk rendierhoorn voor den dag, bewerkt tot een z.g. „commandostaf”. Sceptici ten opzichte van de typologie der vuursteen werktuigen (deze twijfel komt dan gewoonlijk ook nog van menschen, die niet eens een artefact van een natuurproduct kunnen onderscheiden!) konden nu moeilijk meer volharden in hun twijfel.

Gelukkiger nog was de vondst van den schedel van den diluvialen mensch, den „mensch van Hengelo”, dezen zomer. Terwijl reeds bij den aanleg van het Rijn-Twenthekanaal stukken rendiergewei te voorschijn kwamen, waaraan, volgens Dr. v. d. Vlerk te Leiden, onmiskenbaar sporen van menschenarbeid waren te zien, zoo kwam er bij graafwerk te Hengelo een schedeldak van een mensch te voorschijn. In de N. Rott. Ct. deed Dr. I. M. v. d. Vlerk voorloopig verslag van deze belangrijke vondst. Het is niet alleen, dat deze schedel de kenmerken draagt van den Cro-Magnonmensch, den begaafden oud-steentijdmensch, volgens Dr. v. d. V. is „de kleilaag, waarin de schedel gevonden is, van diluvialen ouderdom”.

Genoeg, het beginpunt onzer „vaderlandsche geschiedenis” is nu zoo langzamerhand wel met zekerheid verschoven van den hunnebeddentijd of de beroemde Batavieren tot in en vrijzeker vóór den Würm-ijstijd.

Het was dan, gelijk we zeiden, voor eenige dagen, dat in het Dolderkanaal bij Steenwijk arbeiders een stuk rendiergewei uit den bagger haalden. De vinders vertelden aan

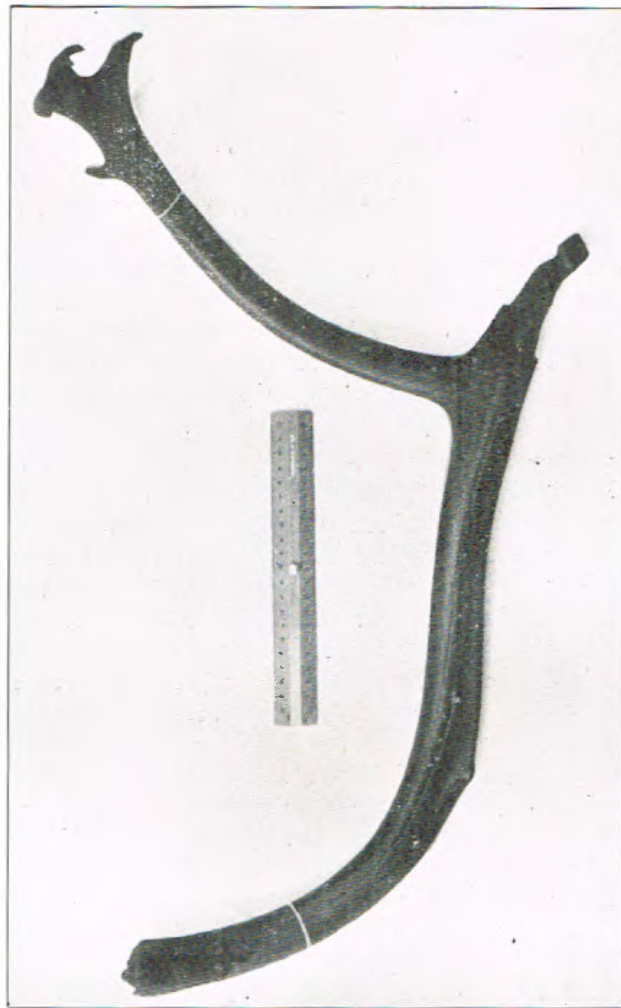


Fig. I. De rendiergeweistang van Steenwijk in zijn geheel.

den aannemer H. v. d. Vliet uit Lippenhuizen, die daar in de buurt een fabrieksgebouw plaatste, dat ze zooveen een „stuk van een 'art' hadden opgevischt. De heer v. d. Vliet, die zich voor oudheidkundige vondsten of liever voor de

geschiedenis in het algemeen, interesseert, verkreeg van de werklieden dit „stuk van een hert” en via hem kwam schrijver dezes in het bezit van het voorwerp.

Het bijzondere nu van dezen rendierstang is, dat hieraan niet alleen menschenarbeid is te constateeren, doch dat hieraan reeds het kunstgevoel van den mensch voor minstens 10.000 jaar tot uiting komt. Aan het eene einde van de stang (het andere einde is afgebroken), is namelijk de poot van een hoefdier uitgesneden. Het is de poot van een eenhoevige. Of gedacht moet worden aan een paardenpoot, of dat het object misschien nog niet geheel is afgewerkt en dat de hoef nog moest worden gespleten, deze vraag laten we buiten discussie, doet ook minder ter zake. Het feit, waarop ik hier den nadruk leg, is, dat we thans ook in ons land een voorwerp bezitten, wegens het materiaal waaruit het bestaat, uit den laatsten ijstijd, den Würm-ijstijd, waarin de mensch van die dagen zijn kunstgevoel heeft gelegd.

Wat was de aandrift die den mensch van toen dreef om uit dit stuk rendiergewei een dierenpoot te snijden? Wat was de aandrift tot kunstuiting der primitieven in het algemeen? (Men vergeve mij het woord primitief; meer en meer zal men gaan inzien dat dit woord reeds veel te veel is misbruikt. Men vindt in onze z.g. verlichte eeuw nog heel veel individuen die in veel opzichten primitiever zijn dan de Cro-Magnonmensch). Men strijdt nog over deze vraag. Intusschen zal het magische zijn invloed hebben doen gelden. Ziet men naar de heden nog levende z.g. primitieve volkeren, dan worden afbeeldingen van dieren vaak mee-gedragen, omdat men van oordeel is, dat gewenschte hoedanigheden van deze dieren dan op den drager overgaan. (Men vergelijk hiermee de „verlichte” autobestuurder, die in zijn wagen een „fetisch” meevoert). In de lijn van deze opvatting der „primitieven” ligt dan ook, dat de kunstenaar uit den ijstijd zijn poot van het hoefdier vervaardigde onder invloed van de gedachte, dat hij hierdoor de snelheid van dit dier zou verkrijgen.

We zien verder in dit stukje beeldhouwwerk niet een staaltje van oer-primitieve kunst, een schuchter pogen van een onhandigen knutselaar, doch het getuigt reeds van eenige virtuositeit bij den vervaardiger. Ook spreekt er reeds

uit een goed inzicht in de kenmerken van het afgebeelde object.

Zien we nu naar de tijdgenooten van dezen mensch, naar hen, die b.v. de rotsholen van Frankrijk bewoonden en deze versierden met de beroemde teekeningen, dan ontwaren we vele analoge gevallen.

Zoo werd in de grot van La Madeleine gevonden de poot van een eenhoevig dier, gesneden uit rendierhoorn; verder de afbeelding (gravure) van den achterpoot van een bison. (Zie Capitan en Peyrony, La Madeleine). In Hoernes-Menghin, Urgeschichte der bildenden Kunst in Europa, worden afgebeeld (naar abbé Breuil) een tweetal pooten van hoefdieren. Prof. Kleiweg de Zwaan in zijn „Palaeolithische kunst” vermeldt „een stuk been, gevonden te Mas d'Azil, waarop men in hoogrelief den poot van een paard gemodelleerd ziet”.



Fig. II. De rendiergeweistang van Steenwijk.
Het gebeeldhouwde einde.
(Op $\pm \frac{1}{2}$ der ware grootte.)

Ons Steenwijker stuk sculptuur staat in zijn bedoeling, zijn strekking, dus niet alleen. Gelijk we reeds meermalen hebben betoogd, bestond er dan ook in dien grijzen voortijd reeds meer samenhang (niet alleen door rasverwantschap, doch ook door communicatie, door overdracht) tusschen ver van elkander wonende stammen, dan men oppervlakkig wel zou willen aannemen.

Tot slot. Het is weer het toeval, dat wilde, dat dit belangrijke voorwerp behouden bleef, dat het niet als zooveel, wat ons omtrent het leven onzer voorouders eenig licht kon verschaffen, werd vernietigd of terzijde gegooid en daardoor aan de vernietiging werd prijs gegeven. Het is daarom, dat we er hier wederom op willen wijzen, dat een beter en duidelijker inzicht in de historie en praehistorie van ons land alleen dan kan worden verkregen, wanneer hieraan een groot deel van ons volk meewerkt; dat men alles, wat de geschiedenis betreft, tracht te bewaren en van alle eventueele vondsten kennis geeft aan deskundigen op dit gebied. Vooral in den tegenwoordigen tijd, waarin vele ontginningen en andere graafwerken worden ondernomen, kan er veel gered worden voor de historie van ons vaderland, docht bij onachtzaamheid ook veel onherstelbaar, voor immer, vernietigd. Laten daarom vooral de grondwerkers hun oogen den kost geven; zij zijn in eerste instantie in staat ontdekkingen te doen.

Men bedenke: er liggen in onzen bodem nog schatten verborgen ten opzichte van het cultureele en geestelijke leven onzer voorvaderen in verren voortijd.
